

## รายงานสถานการณ์วิสาหกิจขนาดกลางและขนาดย่อม บทสรุปผู้บริหาร

### ภาวะเศรษฐกิจวิสาหกิจขนาดกลางและขนาดย่อม

การส่งออกของ SMEs ในเดือนธันวาคม ปี 2559 มีมูลค่า 180,071 ล้านบาท ขยายตัวจากช่วงเดียวกันของปีก่อนร้อยละ 9.0 และเมื่ออยู่ในรูปดอลลาร์สหรัฐ มูลค่าการส่งออกขยายตัวร้อยละ 10.2 โดยสัดส่วนของการส่งออกของ SMEs ต่อการส่งออกรวมเท่ากับร้อยละ 28.1 โดย SMEs ยังคงมีมูลค่าการส่งออกไปยังกลุ่มประเทศอาเซียนมากที่สุด มีมูลค่า 58,982 ล้านบาท รองลงมาได้แก่ประเทศจีน มีมูลค่าการส่งออก 25,716 ล้านบาท และกลุ่มสหภาพยุโรป มีมูลค่าการส่งออก 16,443 ล้านบาท สำหรับสินค้าส่งออกสำคัญ 3 อันดับแรก ได้แก่ หมวดอัญมณีและเครื่องประดับ หมวดพลาสติกและของที่ทำด้วยพลาสติก และหมวดอุปกรณ์ไฟฟ้าและส่วนประกอบ

ด้านธุรกิจภาคการค้าและบริการ โดยดัชนีความเชื่อมั่นภาคการค้าและบริการ เดือนธันวาคม 2559 เท่ากับ 99.0 ปรับตัวเพิ่มขึ้นมาจาก 84.8 ในเดือนก่อน เป็นผลจากองค์ประกอบด้านกำไร ยอดจำหน่าย การจ้างงานและการลงทุนเพิ่มขึ้น โดยเฉพาะบริการการท่องเที่ยว การขนส่ง (คน) โรงแรม/เกสต์เฮาส์/บังกะโล ร้านอาหาร/ภัตตาคาร ค่าปลีกสถานีบริการน้ำมัน และคำสั่งสินค้าอุปโภค/บริโภค นอกจากนี้เป็นช่วง Peak ของการเดินทางและการท่องเที่ยวแล้ว ยังมีมาตรการลดหย่อนภาษีช่วงครึ่งเดือนหลังของเดือนธันวาคมที่ช่วยกระตุ้นการใช้จ่ายของผู้บริโภคอีกด้วย ทำให้สถานการณ์ของผู้ประกอบการ SMEs ในแต่ละสาขามีความคึกคัก

การจัดตั้งและสิ้นสภาพกิจการเดือนธันวาคม 2559 พบว่า ในส่วนการจัดตั้งกิจการใหม่ของ SMEs มีจำนวน 4,394 ราย ขยายตัวเมื่อเทียบกับช่วงเดียวกันของปีก่อน ร้อยละ 36.7 ส่วนการยกเลิกกิจการมีจำนวน 5,116 ราย หดตัวเมื่อเทียบกับช่วงเดียวกันของปีก่อน ร้อยละ 11.6

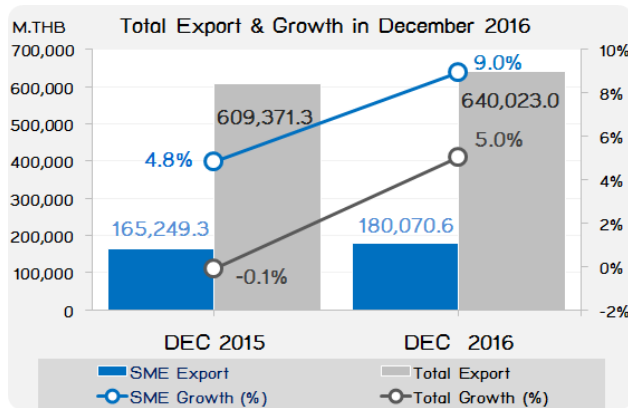


## การค้าระหว่างประเทศของวิสาหกิจขนาดกลางและขนาดย่อม

## ❖ การส่งออกของวิสาหกิจขนาดกลางและขนาดย่อม

## ภาพรวมของสถานการณ์การส่งออกของ SMEs เดือนธันวาคม 2559

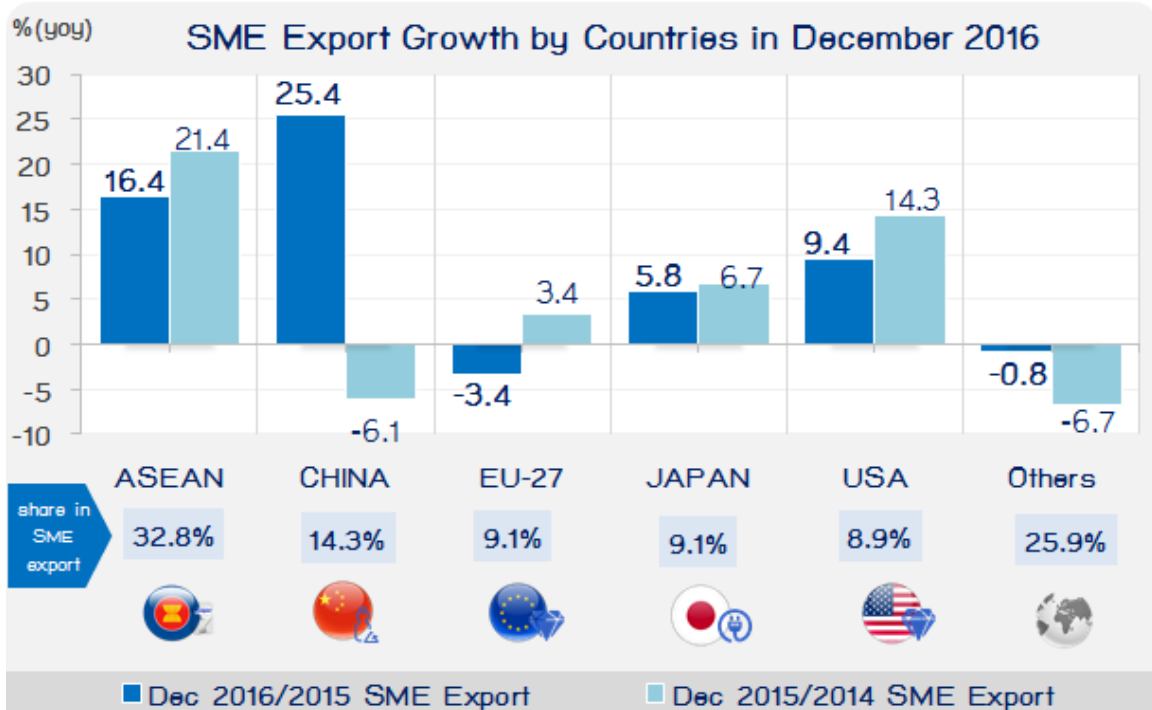
การส่งออกของ SMEs ในเดือนธันวาคม ปี 2559 มีมูลค่า 180,070.6 ล้านบาท ขยายตัวจากช่วงเดียวกันของปีก่อนร้อยละ 9.0 และเมื่ออยู่ในรูปดอลลาร์สหรัฐ มูลค่าการส่งออกขยายตัวร้อยละ 10.2 โดยสัดส่วนของการส่งออกของ SMEs ต่อการส่งออกรวมเท่ากับร้อยละ 28.1



สาเหตุสำคัญเกิดจากราคายางพาราและน้ำตาลทรายโลกที่ปรับตัวสูงขึ้น มูลค่าส่งออกสินค้าเกี่ยวกับราคาน้ำมันที่ทิศทางเพิ่มขึ้น ตามแนวโน้มราคาน้ำมันค่าเงินบาทอ่อนค่าจากขึ้นดอกเบี้ยของเฟด ซึ่งส่งผลให้ราคาสินค้าเกษตรมีแนวโน้มเพิ่มขึ้น ส่วนผลการเลือกตั้งของสหรัฐ ไม่ได้กระทบต่อตลาดเงิน ตลาดทุน สำหรับตลาด CLMV ยังขยายตัวดี โดยเฉพาะน้ำตาล อัญมณี และพลาสติก และของทำด้วยพลาสติก

ที่มา : กรมศุลกากร

ประมวลผลโดย สำนักงานส่งเสริมวิสาหกิจขนาดกลางและขนาดย่อม



ที่มา : กรมศุลกากร

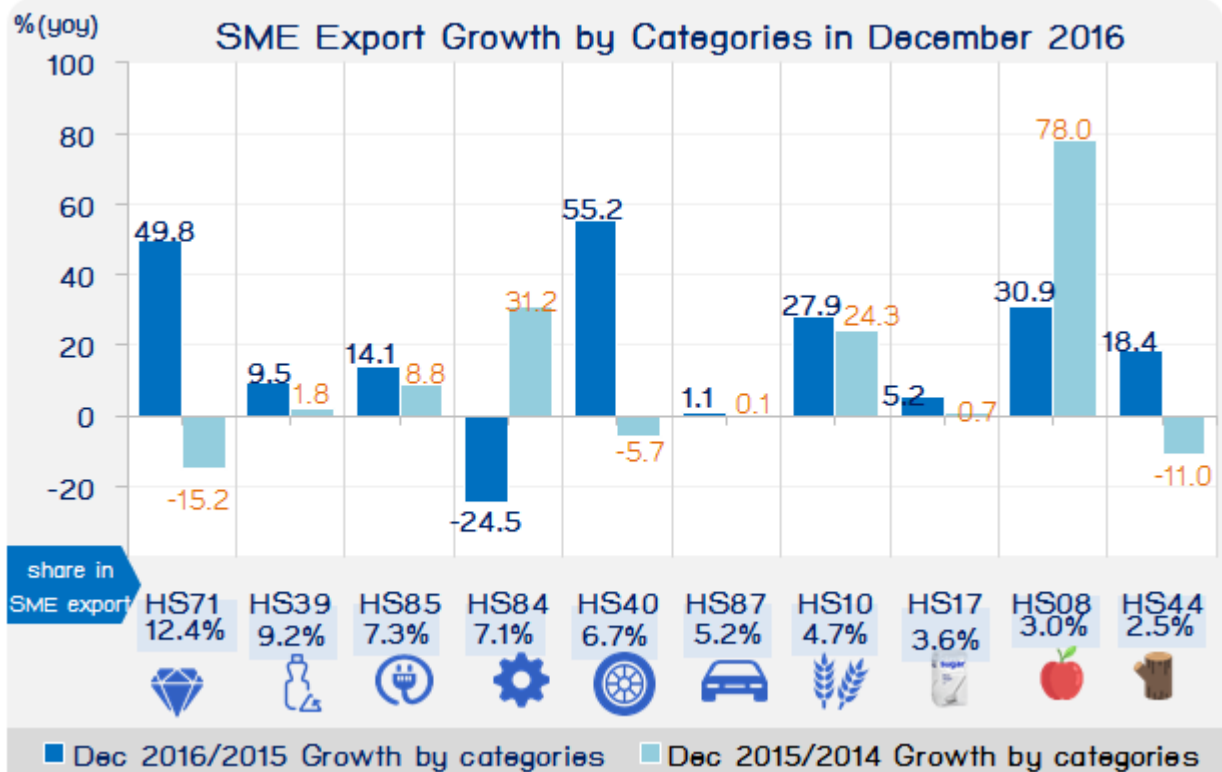
ประมวลผลโดย สำนักงานส่งเสริมวิสาหกิจขนาดกลางและขนาดย่อม

เมื่อพิจารณามูลค่าการส่งออกของ SMEs ตามกลุ่มประเทศคู่ค้าที่สำคัญ พบว่าในเดือนธันวาคม 2559 ตลาดที่มีสัดส่วนมูลค่าการส่งออกมากที่สุดคือ กลุ่มประเทศอาเซียน มูลค่า 58,982 ล้านบาท มีสัดส่วนร้อยละ 32.8 ของการส่งออกรวมของ SMEs ในด้านการขยายตัว พบว่า เกือบทุกประเทศยกเว้นในกลุ่มสหภาพยุโรป ที่มีการหดตัวร้อยละ 3.4 เมื่อเทียบกับช่วงเดียวกันของปีก่อน โดยประเทศจีนมีการขยายตัวมากที่สุด ร้อยละ 25.4 รองลงมาคือกลุ่มประเทศอาเซียน ขยายตัวร้อยละ 16.4 ประเทศสหรัฐอเมริกา ขยายตัวร้อยละ 9.4 ส่วนประเทศญี่ปุ่น ขยายตัวร้อยละ 5.8

## การสำรวจระหว่างประเทศของวิสาหกิจขนาดกลางและขนาดย่อม

## ❖ การส่งออกของวิสาหกิจขนาดกลางและขนาดย่อม

อัตราขยายตัวการส่งออก SMEs (ในรูปเงินบาท) จำแนกตามกลุ่มสินค้าสำคัญ ธันวาคม 2559



ที่มา : กรมศุลกากร

ประมวลผลโดย : สำนักงานส่งเสริมวิสาหกิจขนาดกลางและขนาดย่อม

เมื่อพิจารณามูลค่าการส่งออกของ SMEs ตามกลุ่มสินค้าสำคัญ 10 อันดับแรกในเดือนธันวาคม ปี 2559 พบว่าหมวดสินค้าสำคัญที่มีมูลค่าการส่งออกสูงสุด ได้แก่ หมวดอัญมณีและเครื่องประดับ (HS71) ที่มีสัดส่วนมูลค่าการส่งออกร้อยละ 12.4 มีมูลค่า 22,402 ล้านบาท ขยายตัวร้อยละ 49.8 โดยยังเป็นผลมาจากการส่งออกที่เพิ่มขึ้นของสินค้าทองคำที่ยังไม่ได้ขึ้นรูปหรืออยู่ในลักษณะกึ่งสำเร็จรูป (HS7108) เพื่อทำกำไร โดยเพิ่มขึ้นร้อยละ 127.8

สินค้าส่งออกสำคัญรองลงมาได้แก่ หมวดพลาสติกและของที่ทำด้วยพลาสติก (HS39) มูลค่า 16,536 ล้านบาท ขยายตัวร้อยละ 9.5 และหมวดอุปกรณ์ไฟฟ้าและส่วนประกอบ (HS85) มูลค่า 13,074 ล้านบาท ขยายตัวร้อยละ 14.1 ตามลำดับ

สินค้าส่งออกสำคัญอื่นๆ ได้แก่ หมวดเครื่องจักร และคอมพิวเตอร์และอุปกรณ์ (HS84) มูลค่า 12,873 ล้านบาท หดตัวร้อยละ 24.5 หมวดยาง และของทำด้วยยาง (HS40) มูลค่า 12,052 ล้านบาท ขยายตัวร้อยละ 55.2 หมวดยานยนต์และส่วนประกอบ (HS87) มูลค่า 9,336 ล้านบาท ขยายตัวร้อยละ 1.1 หมวดธัญพืช (HS10) มูลค่า 8,552 ล้านบาท ขยายตัวร้อยละ 27.9 และหมวดน้ำตาลและขนมทำจากน้ำตาล (HS17) มูลค่า 6,488 ล้านบาท ขยายตัวร้อยละ 5.2

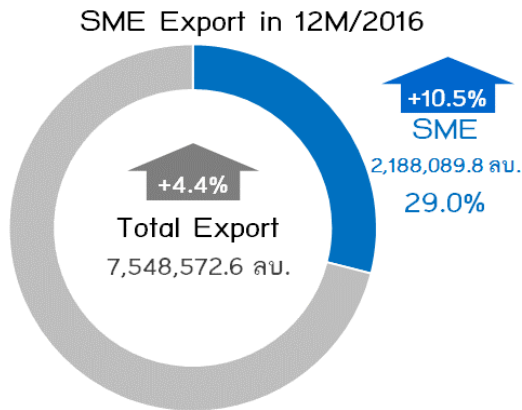
จะเห็นว่าสินค้าส่งออกที่มีสัดส่วนมูลค่าสูงที่สุด 10 อันดับแรก มีการขยายตัวในหลายหมวดสินค้าสำคัญ ยกเว้นเพียงหมวดเครื่องจักร และคอมพิวเตอร์และอุปกรณ์ แสดงถึงแนวโน้มที่ดีขึ้นของการส่งออกของ SMEs

ด้านการส่งออกของประเทศ สินค้าส่งออกสำคัญที่มีมูลค่าการส่งออกขยายตัวสูงที่สุดในเดือนนี้ เป็นสินค้าในหมวดยาง และของทำด้วยยาง (HS40) หมวดอัญมณีและเครื่องประดับ (HS71) และหมวดผลไม้ (HS08) มีการขยายตัวร้อยละ 55.2 49.8 และ 30.9 ตามลำดับ

## การสำรวจระหว่างประเทศของวิสาหกิจขนาดกลางและขนาดย่อม

## ❖ การส่งออกของวิสาหกิจขนาดกลางและขนาดย่อม

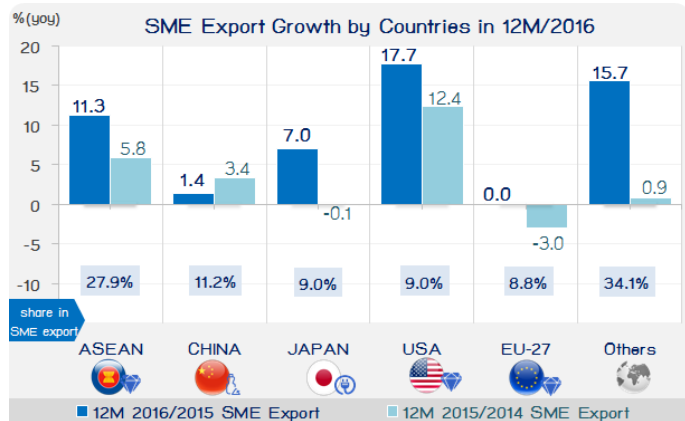
ภาพรวมของสถานการณ์การส่งออกของ SMEs ทั้งปี 2559 (มกราคม – ธันวาคม 2559)



ที่มา : กรมศุลกากร

ประมวลผลโดย : สำนักงานส่งเสริมวิสาหกิจขนาดกลางและขนาดย่อม

ภาพรวมของการส่งออกของ SMEs ของปี 2559 (มกราคม – ธันวาคม 2559) ตามตลาดคู่ค้าสำคัญ พบว่า กลุ่มประเทศอาเซียนยังคงเป็นตลาดส่งออกที่สำคัญที่สุดของ SMEs โดยมีมูลค่าการส่งออก จำนวน 609,753 ล้านบาท คิดเป็นสัดส่วนร้อยละ 27.9 ของการส่งออกรวมของ SMEs และมีอัตราการขยายตัวร้อยละ 11.3 ซึ่งสินค้าส่งออกสำคัญ ได้แก่ หมวดน้ำตาล (HS17) หมวดอัญมณีและเครื่องประดับ (HS71) และหมวดพลาสติก และของทำด้วยพลาสติก (HS39)



ที่มา : กรมศุลกากร

ประมวลผลโดย : สำนักงานส่งเสริมวิสาหกิจขนาดกลางและขนาดย่อม

ตลาดที่สำคัญรองลงมาได้แก่ประเทศจีน มีมูลค่าการส่งออก 245,692 ล้านบาท คิดเป็นร้อยละ 11.2 ของการส่งออกรวมของ SMEs ขยายตัวร้อยละ 1.4 ซึ่งสินค้าส่งออกสำคัญ ได้แก่ หมวดพลาสติก และของทำด้วยพลาสติก (HS39) หมวดไม้และของทำด้วยไม้ (HS44) และหมวดยาง และของทำด้วยยาง (HS40)

ประเทศญี่ปุ่น มีมูลค่าการส่งออก 197,483 ล้านบาท คิดเป็นร้อยละ 9.0 ของการส่งออกรวมของ SMEs โดยมีอัตราการขยายตัวร้อยละ 7.0 ซึ่งสินค้าส่งออกสำคัญ ได้แก่ หมวดเครื่องใช้และอุปกรณ์ไฟฟ้า (HS85) หมวดพลาสติก และของทำด้วยพลาสติก (HS39) และหมวดเครื่องจักร และคอมพิวเตอร์และอุปกรณ์ (HS84)

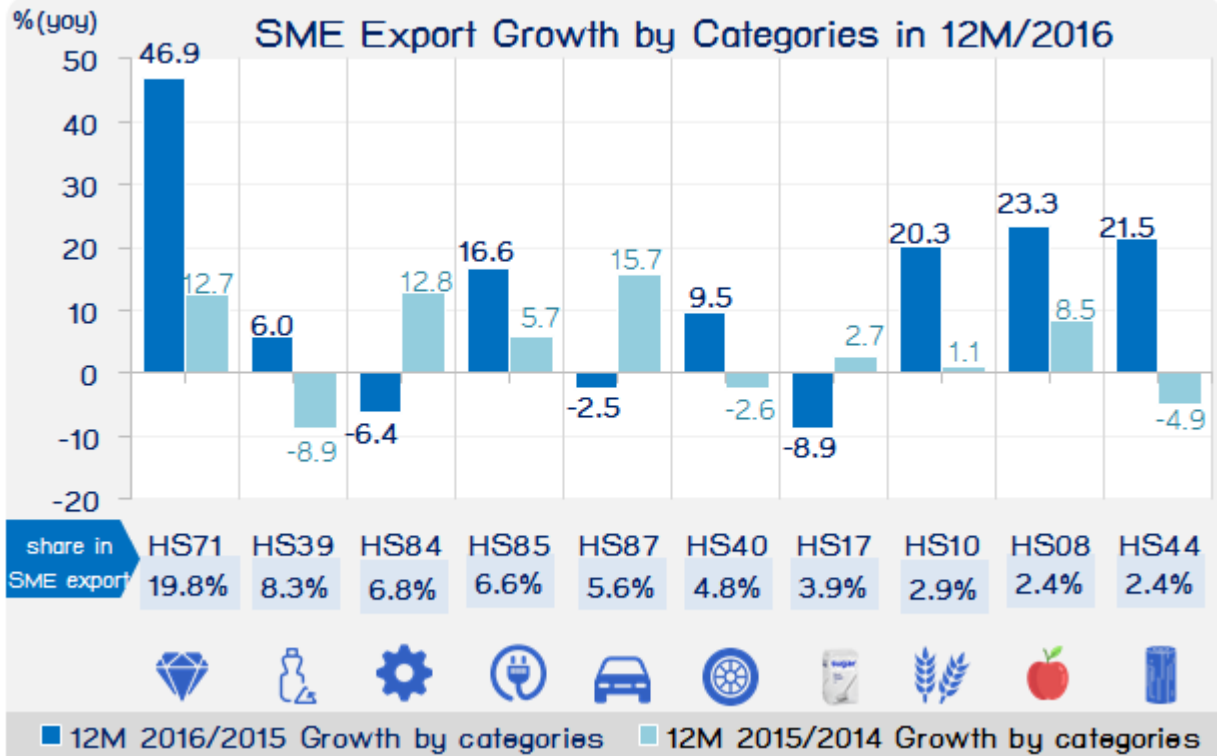
ส่วนการส่งออกไปยังประเทศสหรัฐอเมริกา และกลุ่มสหภาพยุโรป มีสัดส่วนร้อยละ 9.0 และ 8.8 ของการส่งออกรวมของ SMEs มีมูลค่า 196,892 ล้านบาท และ 192,559 ล้านบาท ตามลำดับ

ในด้านการส่งออกของประเทศ ปี 2559 (มกราคม – ธันวาคม 2559) นี้ มีการขยายตัวทั้ง 5 ประเทศคู่ค้าหลัก โดยกลุ่มประเทศอาเซียนมีสัดส่วนมูลค่าการส่งออกมากที่สุด ร้อยละ 27.9 รองลงมาคือประเทศจีน และประเทศญี่ปุ่น มีสัดส่วนร้อยละ 11.2 และ 9.0 ตามลำดับ

## การค้าระหว่างประเทศของวิสาหกิจขนาดกลางและขนาดย่อม

## ❖ การส่งออกของวิสาหกิจขนาดกลางและขนาดย่อม

อัตราขยายตัวการส่งออก SME (ในรูปเงินบาท) จำแนกตามกลุ่มสินค้าสำคัญ ทั้งปี 2559 (12 เดือน)



ที่มา : กรมศุลกากร

ประมวลผลโดย : สำนักงานส่งเสริมวิสาหกิจขนาดกลางและขนาดย่อม

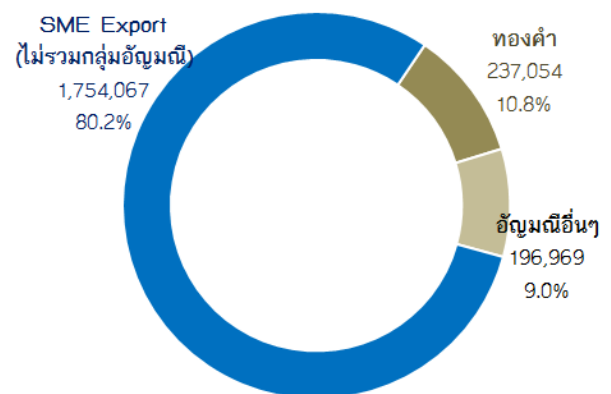
มูลค่าการส่งออกของ SMEs ตามกลุ่มสินค้าสำคัญ 10 อันดับแรกของปี 2559 (มกราคม - ธันวาคม 2559) สินค้าส่งออกที่น่าสนใจได้แก่ หมวดอัญมณีและเครื่องประดับ (HS71) ซึ่งมีสัดส่วนมูลค่าการส่งออกถึงร้อยละ 19.8 หรือประมาณ 1 ใน 4 ของมูลค่าการส่งออกของ SMEs ทั้งหมด และมีอัตราการขยายตัวสูงถึงร้อยละ 46.9 ซึ่งเกิดจากการส่งออกทองคำเพื่อทำกำไร รวมทั้งการส่งออกเพื่อจัดงานนิทรรศการในต่างประเทศ

โดยเฉพาะอย่างยิ่งการส่งออกทองคำที่ยังไม่ได้ขึ้นรูป (HS7108) ที่มีมูลค่าส่งออก 237,054 ล้านบาท เมื่อเทียบกับปีที่ผ่านมา ที่มีมูลค่าส่งออก 103,014 ล้านบาท ทำให้มีการขยายตัวสูงถึงร้อยละ 130.1 คิดเป็นสัดส่วน

ต่อการส่งออกรวมของ SMEs ถึงร้อยละ 10.8 จะเห็นได้ว่า มูลค่าการส่งออกรวมของ SMEs ขยายตัวร้อยละ 10.5 ซึ่งหากหักมูลค่าการส่งออกทองคำออกแล้ว มูลค่าการส่งออกของ SMEs จะขยายตัวร้อยละ 4.0

สินค้าส่งออกของ SMEs อื่นๆ ที่น่าสนใจของปี 2559 ได้แก่ หมวดอัญมณี และเครื่องประดับ (HS71) หมวดผลไม้ (HS08) และหมวดไม้และของทำด้วยไม้ ถ่านไม้ (HS44) ที่มีการขยายตัวสูง คือร้อยละ 46.9 23.3 และ 21.5 ตามลำดับ

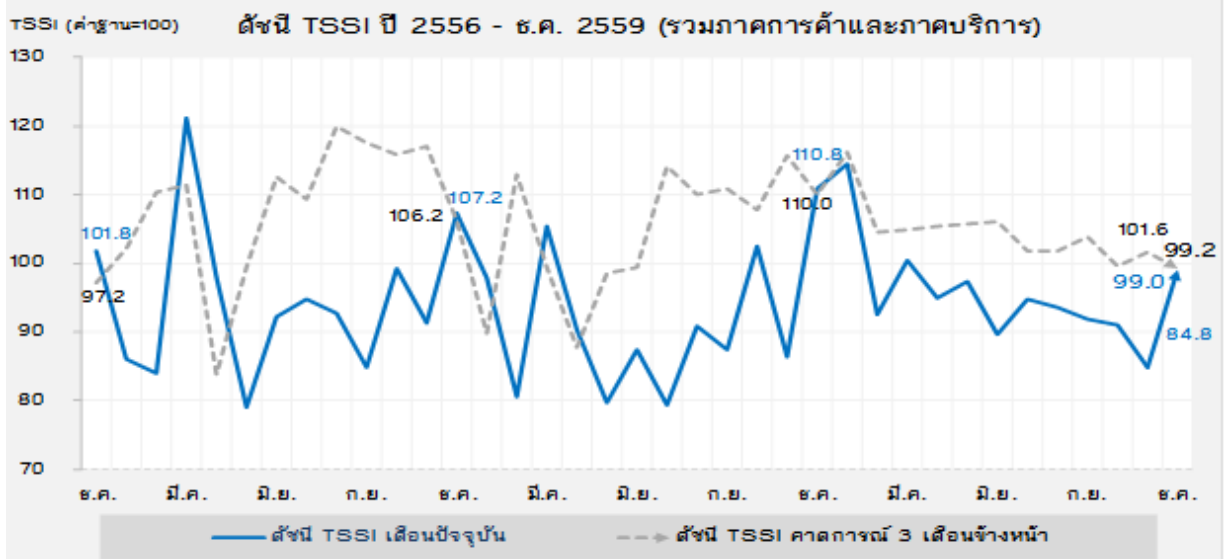
มูลค่าการส่งออกสินค้าของ SMEs (ลบ.) ปี 2559



ดัชนีความเชื่อมั่นผู้ประกอบการการค้าและบริการรายเดือน (TSSI)

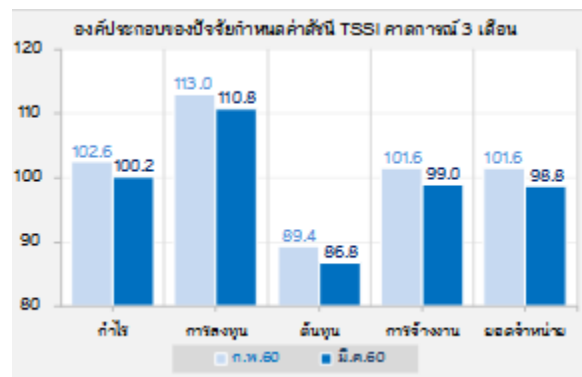
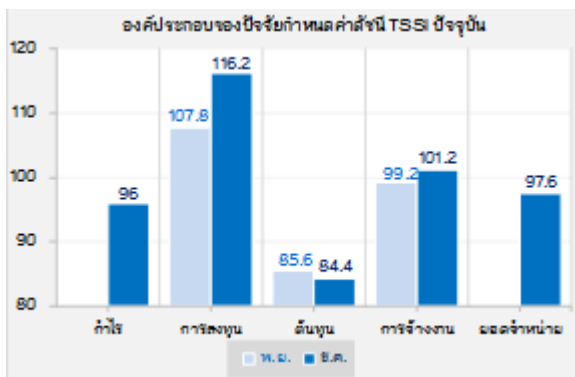
❖ ความเชื่อมั่น TSSI (SMEs) ประจำเดือนธันวาคม ปี 2559

ดัชนีความเชื่อมั่นของ SMEs ภาคการค้าและบริการ



ดัชนี TSSI SMEs ภาคการค้าและบริการ ธันวาคม 2559 เท่ากับ 99.0 ปรับตัวเพิ่มขึ้นจาก 84.8 ในเดือนก่อน เป็นผลจากองค์ประกอบด้านกำไร ยอดจำหน่าย การจ้างงานและการลงทุนเพิ่มขึ้น ทั้งในส่วนของภาคการค้าและบริการ โดยปรับเพิ่มขึ้นทุกสาขาธุรกิจ โดยเฉพาะบริการการท่องเที่ยว การขนส่ง (คน) โรงแรม/เกสต์เฮาส์/บังกะโล ร้านอาหาร/ภัตตาคาร ค่าปลีกสถานีบริการน้ำมัน และคำสั่งสินค้าอุปโภค/บริโภค ที่กลับมามีความเชื่อมั่นในระดับสูง เพราะนอกจกเดือนธันวาคมจะเป็นช่วง Peak ของการเดินทางและการท่องเที่ยวแล้ว ยังมีมาตรการลดหย่อนภาษีช่วงครึ่งเดือนหลังของเดือนธันวาคมที่ช่วยกระตุ้นการใช้จ่ายของผู้บริโภคอีกด้วย ทำให้สถานการณ์ของผู้ประกอบการ SMEs ในแต่ละสาขามีความคึกคัก

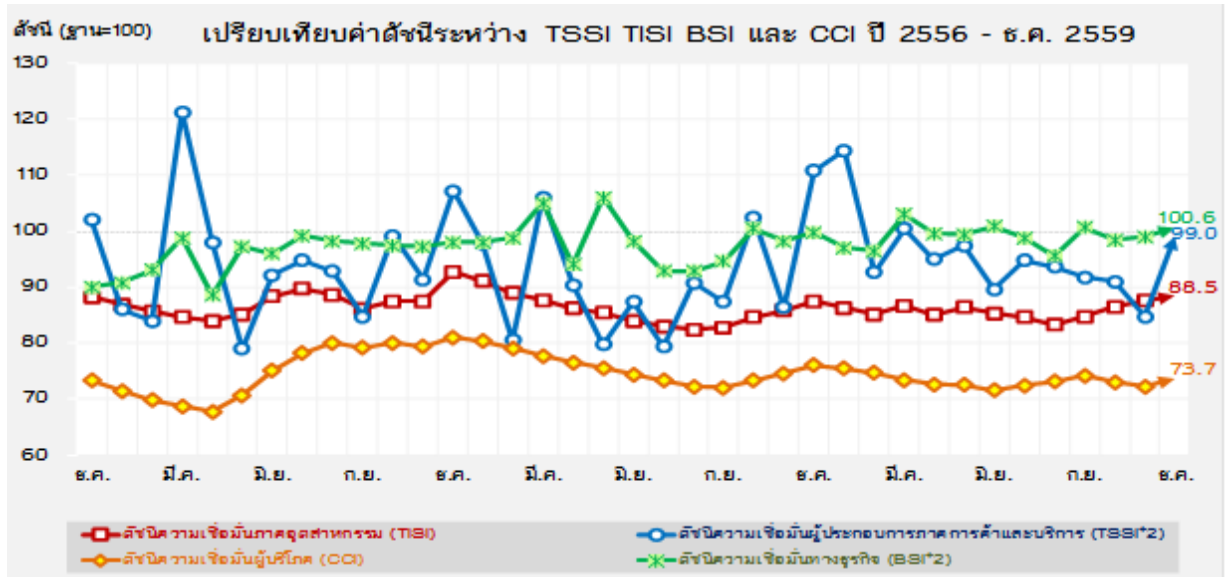
ดัชนีคาดการณ์ 3 เดือนข้างหน้า ความเชื่อมั่นปรับตัวลดลงเล็กน้อยอยู่ที่ระดับ 99.2



## ดัชนีความเชื่อมั่นผู้ประกอบการภาคการค้าและบริการรายเดือน (TSSI)

## ❖ ความเชื่อมั่น TSSI (SMEs) ประจำเดือนธันวาคม ปี 2559

เปรียบเทียบดัชนีความเชื่อมั่น 4 ภาคธุรกิจระหว่าง TSSI, TISI, BSI และ CCI รายเดือน



ค่าดัชนีความเชื่อมั่นในภาพรวมของดัชนีทั้ง 4 ภาคธุรกิจ ได้แก่ TSSI TISI BSI CCI ปรับตัวเพิ่มขึ้น จากเดือนก่อนโดยค่าดัชนีทั้ง 4 ภาคธุรกิจในเดือนธันวาคม 2559 อยู่ที่ระดับ 99.0 88.5 100.6 และ 73.7 ตามลำดับ

**ดัชนี TSSI** ปรับตัวเพิ่มขึ้นในเดือนธันวาคม 2559 จากองค์ประกอบด้านกำไร ยอดจำหน่าย การลงทุนและการจ้างงาน ซึ่งเป็นผลกระทบมาจากประชาชนมีการใช้จ่ายใช้สอยทั้งในส่วนของการซื้อสินค้า การเดินทางและการท่องเที่ยวในช่วงสิ้นปี

**ดัชนี TISI** ปรับตัวเพิ่มขึ้น จากองค์ประกอบด้านยอดคำสั่งซื้อโดยรวม ยอดขายโดยรวม ปริมาณการผลิตและผลประกอบการ เนื่องจากยอดคำสั่งซื้อ ยอดขายและการผลิตที่ปรับตัวเพิ่มขึ้นในช่วงปลายปี อีกทั้งภาครัฐได้ออกมาตรการลดหย่อนภาษีเพื่อกระตุ้นการใช้จ่ายภายในประเทศ รวมทั้งการจัดกิจกรรมส่งเสริมการขายในกลุ่มอุตสาหกรรมเครื่องใช้ไฟฟ้า อุตสาหกรรมแฟชั่น อุตสาหกรรมอาหาร รวมถึงอุตสาหกรรมยานยนต์และชิ้นส่วนจากงานมอเตอร์เอ็กซ์โป 2016

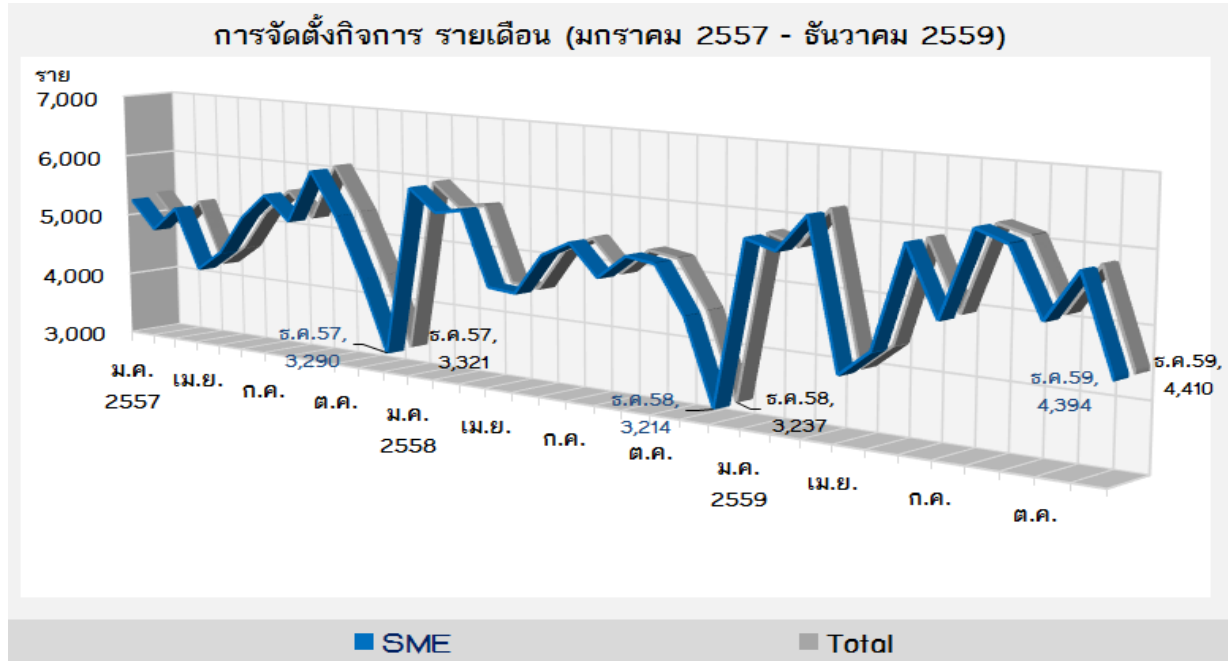
**ดัชนี BSI** ปรับตัวเพิ่มขึ้น ตามองค์ประกอบด้านคำสั่งซื้อ การจ้างงานและผลการประกอบการของผู้ประกอบการที่ไม่ใช่ภาคการผลิต โดยเฉพาะผู้ประกอบการในกลุ่มโรงแรมและภัตตาคาร และกลุ่มการค้าที่ได้รับผลดีจากจำนวนนักท่องเที่ยวที่เริ่มทยอยปรับตัวดีขึ้น และมาตรการของรัฐในช่วงปลายปีมีส่วนช่วยกระตุ้นการใช้จ่ายใช้สอยของผู้บริโภค

**ดัชนี CCI** ปรับตัวเพิ่มขึ้น เนื่องจากมาตรการกระตุ้นเศรษฐกิจของรัฐบาลในช่วงปลายปี การส่งออกเริ่มดีขึ้น ราคาพืชผลทางการเกษตรหลายรายการปรับตัวดีขึ้น บรรยากาศการใช้จ่ายใช้สอยในช่วงก่อนเทศกาลปีใหม่ ส่งผลให้ผู้บริโภคมีอำนาจซื้อมากขึ้นและมีความพร้อมในการใช้จ่ายใช้สอยในช่วงปลายปีมากขึ้น

การจัดตั้งและยกเลิกกิจการ

❖ การจัดตั้งและยกเลิกกิจการ ประจำเดือนพฤศจิกายน 2559

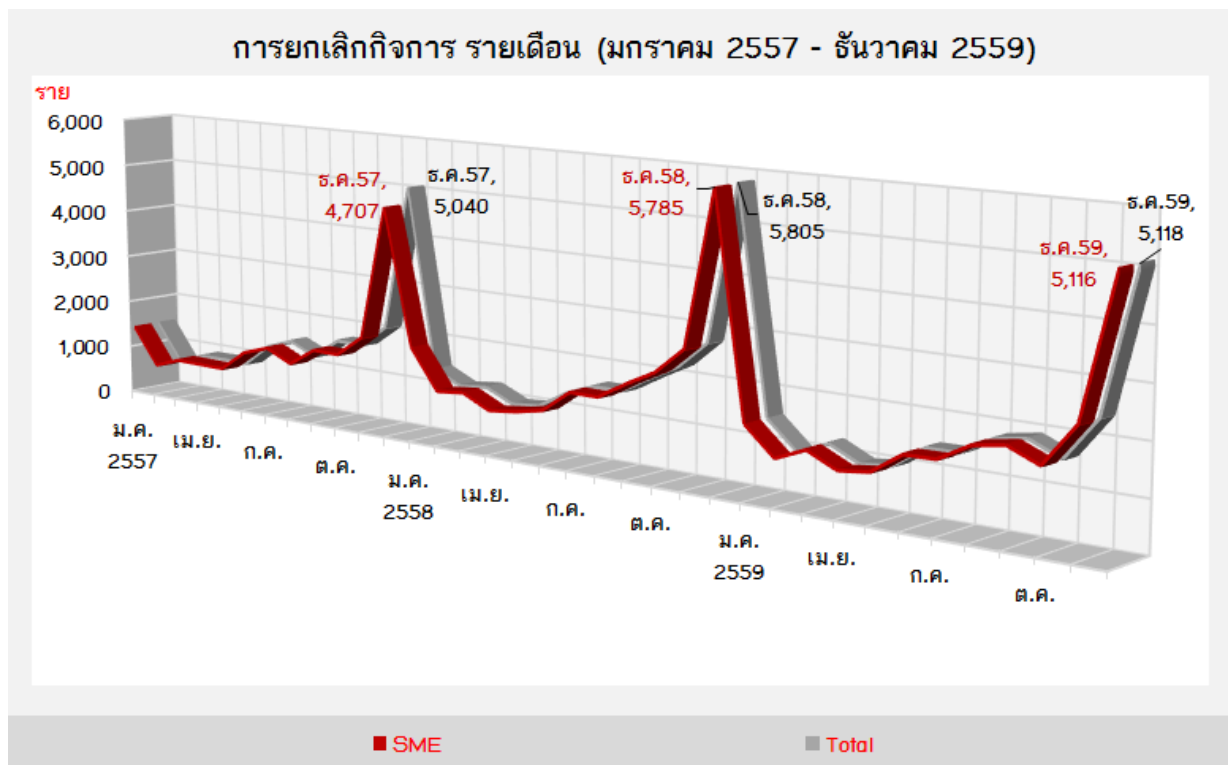
การจัดตั้งกิจการ รายเดือน (ปี 2557 – ธันวาคม 2559)



ที่มา : กรมพัฒนาธุรกิจการค้า

ประมวลผลโดย : สำนักงานส่งเสริมวิสาหกิจขนาดกลางและขนาดย่อม

การยกเลิกกิจการ รายเดือน (ปี 2557 – ธันวาคม 2559)



ที่มา : กรมพัฒนาธุรกิจการค้า

ประมวลผลโดย : สำนักงานส่งเสริมวิสาหกิจขนาดกลางและขนาดย่อม

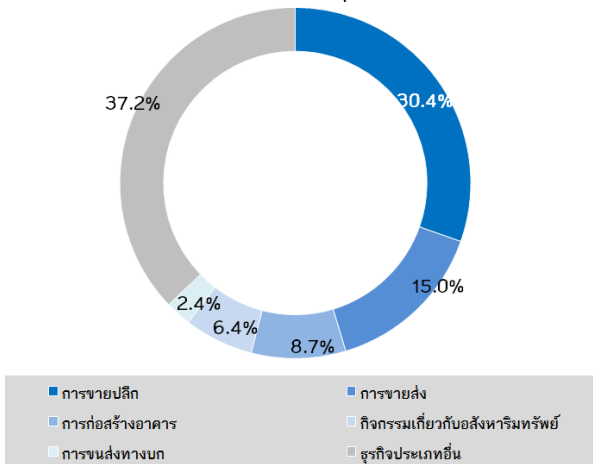


## การจัดตั้งและยกเลิกกิจการ

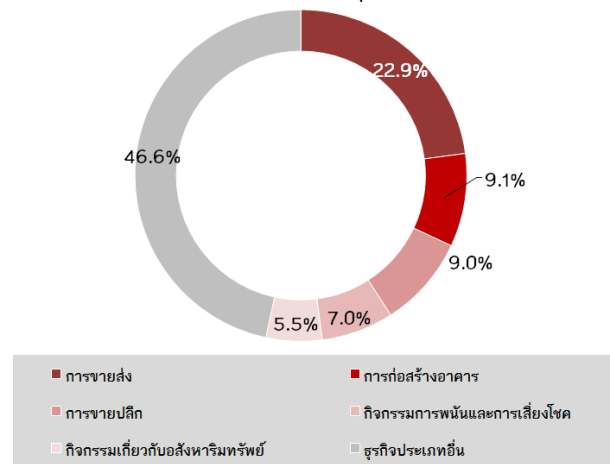
## ❖ การจัดตั้งและยกเลิกกิจการ ประจำเดือนธันวาคม 2559

## การจัดตั้งและสิ้นสุดสภาพกิจการ จำแนกตามประเภทกิจการ รายเดือน

การจัดตั้งกิจการ ตามประเภทธุรกิจ ธันวาคม 2559



การยกเลิกกิจการ ตามประเภทธุรกิจ ธันวาคม 2559



ที่มา : กรมพัฒนาธุรกิจการค้า

ประมวลผลโดย : สำนักงานส่งเสริมวิสาหกิจขนาดกลางและขนาดย่อม

การจัดตั้งและยกเลิกกิจการของ SMEs เดือนธันวาคม 2559 มีกิจการที่จัดตั้งใหม่ในเดือนนี้จำนวน 4,394 ราย เมื่อเทียบกับเดือนธันวาคม 2558 ขยายตัวร้อยละ 36.7 ในขณะที่มีการยกเลิกกิจการจำนวน 5,116 ราย เมื่อเทียบกับเดือนธันวาคม 2558 หดตัวร้อยละ 11.6

โดยกิจการใหม่ที่จัดตั้ง ส่วนใหญ่อยู่ในหมวดการขายปลีก ร้อยละ 30.4 รองลงมาอยู่ในหมวดการขายส่ง ร้อยละ 15.0 ส่วนการยกเลิกกิจการนั้น ส่วนใหญ่จะอยู่ในหมวดการขายส่ง ร้อยละ 22.9 รองลงมาคือหมวดก่อสร้างอาคารไม้ที่ไม่พักอาศัย ร้อยละ 9.1

โดยรวมในปี 2559 มี SMEs จัดตั้งกิจการใหม่รวม 64,009 ราย และมีการยกเลิกกิจการรวม 20,916 ราย